

京都大学 医学部 人間健康科学科
先端リハビリテーション科学コース

作業療法学講座

Occupational Therapy

令和3年度 特色入試について



京都大学で 作業療法を学びませんか？

作業 療法学は、リハビリテーションにおける重要な分野です。当講座では、専門領域の教員による講義・学内実習と、近畿圏の医療施設での学外実習を通じて、高度な知識と技術をもつ医療専門職を養成しています。さらに当講座では、修士課程・博士後期課程への進学を推進しています。そして京都大学内外のさまざまな研究グループと連携し、作業療法研究のフロンティアを開拓しています。

作業療法学講座で学ぶ知識・技術はさまざまな分野に応用できます。医療分野だけでなく、幅広い進路選択が可能です。



京都 大学には数多くの研究者が在籍し、独創的な研究を行っています。iPS細胞を用いた再生医療の拠点でもあります。また、自らが学びたいことを自由に学べる環境が整備されています。優れた研究者の生の講義を聞くこともできます。

さまざまな興味関心をもつ学生が一つの場所に集まり切磋琢磨する中で、多彩なつながりが生まれます。

作業療法 Occupational Therapy の紹介

作業療法 (OT) とは

作業療法とは、障害の有無に関わらず、全ての人が生き生きとした生活を送れるよう、仕事や遊びなど日常生活の中での様々な活動（作業）を通して、こころとからだに働きかけるリハビリテーションです。

作業療法の4つの専門領域

作業療法には、主に4つの専門領域があります。年齢に関係なく、日常生活に支援が必要な全ての人々が作業療法の対象です。（写真は臨床模擬場面です）



【身体障害の領域】

病気やけがで脳や体に障害を負った人が家庭・社会生活に適応できるよう、様々な動作の再獲得に向けた練習・支援を行います。



家庭復帰に向けたリハビリテーション
(調理動作を模擬的に練習する)



【精神障害の領域】

精神に障害がある方を対象に、作業活動を通して、心身機能の回復、日常生活の自律、社会参加に向けた援助を行います。



作業活動を用いたリハビリテーション
(精神認知機能の回復を促進させる)



【発達期の領域】

発達過程で障害を受けた子どもに、年齢や発達段階に応じた遊びを用い、運動・認知・心理・社会面の発達支援を行います。



遊びを用いたリハビリテーション
(楽しく取り組む中で、発達を促す)



【高齢期の領域】

個人にとって意味や効果のある活動を用いながら、健康を促し、より良い日常生活の構築に向けた援助を行います。



Virtual Realityを用いたリハビリテーション
(ゲームを通して認知機能を活性化する)

学部在学生からのメッセージ



北島 未菜さん（平成31年度特色入試合格者）

作業療法に興味をもったきっかけを教えてください。

幼少期から漠然と医療従事者になりたいと考えていました。祖母の認知機能低下を感じ、調べていくうちに認知症について興味を持ちました。そこで、認知症に対する作業療法を知り、日常生活に関連が深い作業療法の研究を学びたいと思いました。

特色入試を受験したきっかけを教えてください。

作業療法の研究をしたいと思い、京都大学を志望していました。

その中で、特色入試の存在を知り、高校時代に九州大学での研究プログラムをしていた経験を活かせ、作業療法の学びに対する意欲を評価してもらえる画期的な入試だと思い挑戦しました。

特色入試の準備で苦労したところを教えてください。

出身が九州だったこともあり、周りに特色入試を受けた人もおらず、特色入試の情報収集に苦労しました。どこから対策をすればいいかわからない状態からのスタートでしたが、高校や塾の先生にも協力していただき、自分が納得のいくまで対策を行いました。志望理由書の推敲や小論文・面接対策をする中で、作業療法について学び、将来のビジョンを明確化できる有意義な機会になりました。

高校生の皆さんへのメッセージをお願いします。

特色入試対策は大変ですが、自分の将来について考え、教授の先生方に志を熱くプレゼンできる有益な機会を得られます。さらに、入学後は特色入試で合格すると、2年次に行われるコース分けに先立ち、1年次から最前線で働いておられる方々から作業療法を学ぶこともできます。作業療法士を強く志している高校生は、ぜひ特色入試にチャレンジしてみてください。共に京都大学で学べる日を心待ちにしています。



池田 舞衣さん（平成30年度特色入試合格者）

作業療法に興味をもったきっかけを教えてください。

元々福祉の分野に興味があり、高1のオープンキャンパスで作業療法士という名前を初めて聞いて、実際に病院へ見学に行ったのがきっかけです。会話や笑い声が飛び交う柔らかい雰囲気の中で、患者さんの抱える障害に向き合い寄り添う温かい光景に一目惚れし、作業療法士になろうと思いました。

特色入試を受験したきっかけを教えてください。

高校の先生から特色入試の存在を教えてください、調べてみると、「意欲にチャレンジ」というフレーズが目に入り込みました。本気の思いを自分の言葉で、ずっと第一志望に掲げてきた大学の先生方に、直接伝えることができるのはこの入試方法しかない！と思い受験を決意しました。

特色入試の準備で苦労したところを教えてください。

全受験生平等に与えられている時間の中で、一般と特色の対策を全力で取り組むのは大変でした。また、一般入試のように、何十年分の過去問や多くの専門家の傾向分析もないので、何から手を付けていいのかわからなかったです。しかし、将来の夢に向けての大きな選択の前に、本当にやりたいことを明確にすることができた上に、それが一般入試対策を頑張るエネルギーにもなり良かったです。

高校生の皆さんへのメッセージをお願いします。

自分の強い思いを思う存分伝えることができるのが特色入試の最大の魅力なので、ぜひこの素晴らしい機会を生かしてほしいです。京都大学には思い描いていた以上の大学生活が待っています。これまでの人生で一番の難といったら過言ではない大学受験という壁を乗り越え、一緒に作業療法を学びましょう！心の底から応援しています。

大学院在學生・修了生からのメッセージ



松本 杏美莉さん（令和2年度修士課程2年在籍者）

学部学生として4年間過ごした京都大学・作業療法学講座の魅力は？

各専門分野のトップを走る先生方による講義や研究指導、病院での実習など、とても充実した4年間でした。先生方は学生の質問や相談にも丁寧に対応してくださり、とても学習しやすい環境でした。また、講義中のグループワークや実習後のミーティングなど、学生が主体的に意見交換する場も多く、学生同士で切磋琢磨して成長できたと思います。

京都大学大学院・人間健康科学系専攻に進学した理由を教えてください。

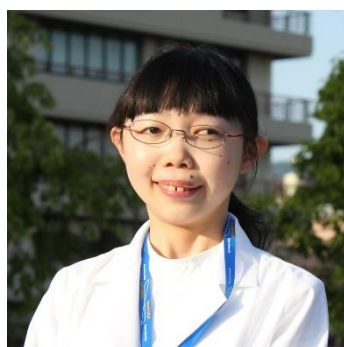
京都大学は研究環境がとても整っており、学部に入學した当初から、漠然と大学院進学を考えていました。学部の卒業研究を通して神経生理学に対する興味を持ち、さらに詳しく学びたいという気持ちが強くなり、より研究に専念できる大学院への進学を決めました。現在は、患者さんに効果的なリハビリテーションを提供できるよう目指して、課題遂行時に向ける意識の違いが運動パフォーマンスに与える影響について調べています。

大学院修了後の進路について教えてください。

研究者と臨床家の両方の視点を持った作業療法士になりたいと考えています。研究で得た成果や患者さんへのリハビリテーション治療を通して、作業療法の発展に貢献したいと思っています。

高校生の皆さんへのメッセージをお願いします。

リハビリテーションは、病気や怪我によって損なわれた機能の回復過程において重要な役割を担い、その中でも作業療法は、その人がその人らしく生活できるように支援する素敵な職業です。ぜひ京都大学と一緒に作業療法を学びましょう。



田畑 阿美さん（平成29年度博士課程修了者）

学部学生として4年間過ごした京都大学・作業療法学講座の魅力は？

それぞれの専門領域におけるエキスパートによる講義を受けることで、作業療法学に関する最新の知識や技術を学ぶことができました。授業以外では、豊富な参考資料や電子書籍を学内で利用することができ、自分で積極的に勉強を進めることができました。学生は少数精鋭で実習やグループワークを通して繋がりが深く、また困った時は先生と相談することもできて、とても学習しやすい環境だったと思います。

京都大学大学院・人間健康科学系専攻に進学した理由を教えてください。

私は学部の卒業研究で小児脳腫瘍の患者さんの復学に関する研究を行いました。そこで分かった問題点を改善したい、また新たな疑問が生まれることで大学院に進学したいという気持ちが強くなりました。大学院ではがんプロフェッショナル養成基盤推進プランに所属しながら、京都大学医学部附属病院の先生方や患者さんにご協力いただき、臨床実践や研究をさせていただきました。研究を実施するうえで様々な壁にぶつかることもありましたが、それ以上に、患者さんやそのご家族が研究成果に対して期待してくださっていることを感じ、とてもやりがいがありました。

大学院修了後の進路について教えてください。

大学院修了後は、臨床の中で自分自身のスキルを磨いたり、大学院での研究を患者さんへの支援に役立てたいと考え、京都大学医学部附属病院・リハビリテーション部に作業療法士として就職しました。臨床を通して新たな研究疑問が生まれたり、作業療法学の魅力や幅広さを伝えていきたいという思いが強くなり、母校である京都大学に教員（研究者）として戻ってきました。

高校生の皆さんへのメッセージをお願いします。

私は高校生の頃、勉強はあまり得意ではありませんでしたが、医療者になること、作業療法士として働くことに強い思いがあり、この道に進みました。大学や大学院で医学を学ぶことは難しそう…というイメージがあるかもしれませんが、京都大学の作業療法学講座では、学部生の頃から臨床や研究などに触れる機会も多く、その中で、自分自身のやりたい研究や1人1人に合った活躍の場を見つけていけるとと思います。私たちと一緒に、今後の医療につながる勉強や研究をしましょう。京都大学で待っています！

作業療法学講座での人材育成

作業療法学講座で育成する人材像は以下の通りです。豊かな人間性と幅広い視野を有し、作業療法の進歩と発展を研究、高度実践により牽引する役割を担う人材を育成します。

- ◆ チーム医療において高度な専門性とリーダーシップを備えた作業療法士
- ◆ 医療・保健・福祉・行政において幅広い視野から施策計画に携わる作業療法士
- ◆ 独創的・科学的視点から研究および臨床の課題に取り組める作業療法士
- ◆ 国際社会の中で活躍できる作業療法士

作業療法学講座の学部卒業者（卒業見込者）には、作業療法士国家試験受験資格が与えられます。この国家試験に合格すると作業療法士の国家資格を得ることができます。

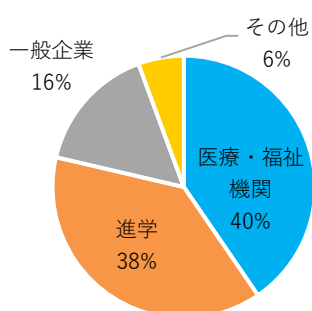
京都大学の作業療法学講座は、世界作業療法士連盟（World Federation of Occupational Therapists; WFOT）の教育水準を満たしており、認定を受けています。



活躍の場（卒業後の進路）

平成27～令和元年度（過去5か年）の学部卒業生の進路状況は、作業療法士として医療・福祉機関へ入職する者が4割でした（円グラフ）。約4割の学生は大学院（修士課程）に進学しており、また約2割の学生は本講座での学びを活かして一般企業に就職しています。

作業療法士の活躍の場は、進展しつつある長寿社会と疾病の多様化を背景に、あらゆる分野への広がりをみせています。本講座の学部卒業生の多くは、大学院へ進学することが予測され、先端的な他分野と融合しながら、作業療法の研究・高度実践にグローバルな視点から携われる人材として、卒業後の進路先は幅広いものとなっています。下表は、作業療法学講座の卒業生（大学院修了者を含む）の進路を一部紹介しています。医療、保健・福祉機関のみならず、学校での特別支援教育、行政や健康関連産業におけるリーダーとしての役割も期待されています。



卒業生進路状況 (平成27～令和元年度)



作業療法士の活躍の場

表 作業療法学講座卒業生（大学院を含む）の進路 ※令和2年4月現在

分野	項目
大学・研究機関	<ul style="list-style-type: none"> ■ 国立・公立・私立大学法人での作業療法の教員・研究員 京都大学/ 国際医療福祉大学/ 藍野大学/ 白鳳短期大学/ 森ノ宮医療大学/ 四条畷学園大学/ 京都医健専門学校/ 日本学術振興会特別研究員 他
医療/福祉機関	<ul style="list-style-type: none"> ■ 大学病院 京都大学医学部附属病院/ 京都府立医科大学附属病院/ 名古屋大学医学部附属病院/ 千葉大学医学部附属病院 他 ■ 身体障害領域 大阪国際がんセンター/ 滋賀県立総合病院/ 天理よろづ相談所病院 名古屋市総合リハビリテーション事業団/ 京都大原記念病院/ 蘇生会総合病院/ 宇治武田病院/ 医学研究所 北野病院 他 ■ 精神障害領域 大阪府立精神医療センター/ 岡山県精神科医療センター/ 宇治おうばく病院/ 長岡ヘルスケアセンター/ 滋賀県立精神医療センター/ 北山病院/ 茨木病院 他 ■ 発達期領域 大阪発達総合療育センター/ 寝屋川市立あかつき・ひばり園/ 奈良県総合リハビリテーションセンター/ 滋賀県立小児保健医療センター/ 静岡医療福祉センター/ 空の鳥幼稚園 他 ■ 高齢期領域 介護老人保健施設 あじさいガーデン伏見 他
その他	<ul style="list-style-type: none"> ■ 海外の研究機関での研究および臨床（留学） 南カリフォルニア大学/ Fall River Health Service (米国サウスダコタ州) 他 ■ ヘルスケア産業・特別支援教育 アシックスJapan(株)/ 亀岡市立亀岡小学校 他 ■ 官公庁 東京都職員/ 神戸市役所 他 ■ 一般企業 (株)医学書院/ 医歯薬出版(株)/ 日本メジフィジックス(株)/ 田辺三菱製薬(株)/ 帝人(株)/ 日本テレビ放送網(株)/ (株)テレビ朝日/ 三菱UFJ信託銀行(株) 他

卒業研究・大学院での研究

多くの作業療法では、作業を通して患者さんの脳に働きかけ、その心身の機能を改善させることをします。本講座では、作業が脳にどのように働きかけるかについて、実際に脳活動を記録することによって検索しています。「脳損傷後の機能代償的可塑性」や「睡眠による脳の回復機能」などに着目して、ヒトを対象とした研究ではfMRI、NIRSなどの脳機能イメージング法、経頭蓋磁気刺激法を用いて、動物を対象とした研究では電気生理学的手法やカルシウムイメージング法を用いて検索しています。



経頭蓋磁気刺激法による脳活動の計測

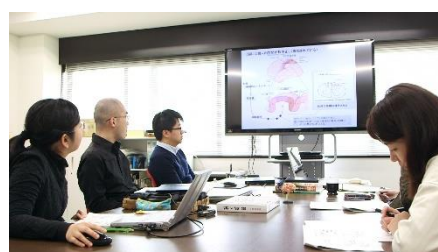


運動時や睡眠中の動物の行動や脳活動の計測

児童精神医学、認知神経科学、発達障害学、少年司法精神医学の学術領域においては、健常者・定型発達者と発達症の人を対象に、認知運動機能、自律神経機能、脳画像の研究や、行動学および質問紙的研究を行っています。具体的には、記憶、注意、対人反応、巧緻運動、ストレス反応、心理特性などを調べています。



近赤外分光法（NIRS）による脳血流測定



神経科学の勉強会

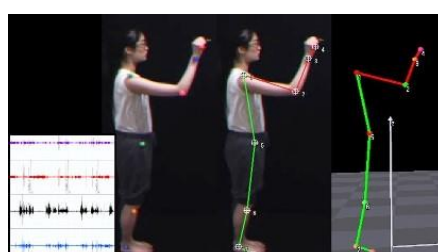
作業療法の臨床研究においては、①身体障害・高齢期の作業療法に関する研究、認知症・認知機能障害を有する人に関する研究を行っています。例えば、がん、呼吸器疾患、心疾患などの身体疾患に伴う注意・認知機能障害のアセスメント法開発や生活への影響の分析、認知症や高次脳機能障害のある人への作業療法の評価や介入法の開発などのテーマを扱っています。

次に、②発達期の作業療法で用いる評価方法の開発、小児がんの作業療法に関する研究にも取り組んでいます。手法として、ヒトの日常生活上の動作について三次元動作解析装置を用いて分析したり、重心動揺・視線計測・自律神経指標に基づいて検討したりしています。

さらに、③精神認知機能障害のリハビリテーションとその認知システムの理解のために、神経心理学的指標や生理学的指標を用いた量的研究、インタビュー内容から分析する質的研究、認知行動療法的手法による臨床研究を展開しています。



コミュニケーションに関わる視線計測



運動時の動作解析及び筋肉活動の計測

作業療法学講座の教員および研究テーマ

作業療法学講座には10名の教員が在籍し、それぞれの専門領域におけるスペシャリストが教育・研究・臨床に携わっています。



稲富 宏之 教授

身近な用具を用いた精神機能測定、精神科リハビリテーション学



十一 元三 教授

児童精神医学、認知神経科学、発達障害学、少年司法精神医学



林 悠 教授

リハビリテーション・脳発達・認知症に注目した睡眠の作用の解明と改善方法の開発



加藤 寿宏 准教授

発達障害の作業療法に関する臨床研究



谷向 仁 准教授

がんなどの身体疾患に関連する認知機能障害および行動心理学的研究、認知症の臨床研究など



梁 楠 准教授

認知運動神経科学、中枢・末梢神経障害に対するリハビリテーションに関する基礎および臨床研究



山田 純栄 講師

精神認知機能障害のリハビリテーション



岡橋 さやか 助教

高次脳機能のリハビリテーション、VRを用いた評価訓練システムの研究開発など



田畑 阿美 助教

がんのリハビリテーション、小児がん患者の復学支援・作業療法に関する臨床研究



入江 啓輔 助教

手の不器用さと運動イメージに関する研究、整形外科疾患のリハビリテーション

二つの入試制度

京都大学医学部人間健康科学科では、多様な人材を受け入れるため、以下の二つの入試制度を持っています。そのため、作業療法学講座で学びたい高校生の方は、二つの入試制度の違いを知り、自分に適した入試制度を選択してください（併願も可能です）。

一般入試

京都大学の従来の入試制度です。
世界トップレベルの先端医療技術の研究開発が行える人材としての基礎学力等を重視しています。

特色入試

平成28年度入試から導入された、新たな入試制度です。
筆記試験の点数だけでは評定できない医療専門職としての適性を重視しています。

【入試】

人間健康科学科への受験

募集人員 70 名

選抜方法 大学入学共通テスト
個別学力検査（二次試験）

（注）一般入試の場合、作業療法学講座を選択して受験することはできません。

【カリキュラムの特徴】

4年間の在学中にコース選択が1回、講座選択が1回あります。

①コース選択（2年次の7月頃）
先端リハビリテーション科学コースを選択

②講座選択（2年次の終了時点）
作業療法学講座を選択

【入試】

作業療法学講座への受験

募集人員 5 名

選抜方法 総合型選抜
（詳細は次ページを参照）

出願時期 令和2年10月1日～7日

【カリキュラムの特徴】

4年間の在学中にコース選択・講座選択はありません。

特色入試の制度については次ページ（10ページ）に詳細を記載しています。

作業療法学講座の特色入試

※詳しくは特色入試の選抜要項及び募集要項を必ずご確認ください。

(京都大学特色入試Webサイト <http://www.tokushoku.gakusei.kyoto-u.ac.jp/>)

特色入試を通じて求める人物像

作業療法の進歩と発展を研究、高度実践により牽引する役割を担う資質と志がある者

募集人員

5名

医療に関する問題発見・
解決能力

リーダーとしての適性

医療専門職としての適性

コミュニケーション能力

出願資格

特色入試の主な評価ポイント

次のいずれかに該当すること

1. 高等学校又は中等教育学校を平成 31 年 4 月から令和 3 年 3 月までに卒業又は卒業見込みの者
2. 文部科学大臣が高等学校の課程と同等の課程又は相当する課程を有するものとして認定又は指定した在外教育施設の当該課程を平成 31 年 4 月から令和 3 年 3 月までに修了又は修了見込みの者

出願要件

次のすべての要件を満たすこと

1. 本学医学部人間健康科学科での学びを強く志望し、合格した場合は必ず入学することを確約する者
2. 調査書の全体の評定平均値が概ね4.0 以上の者
3. 令和3年度大学入学共通テストにおいて、指定した教科・科目を受験する者

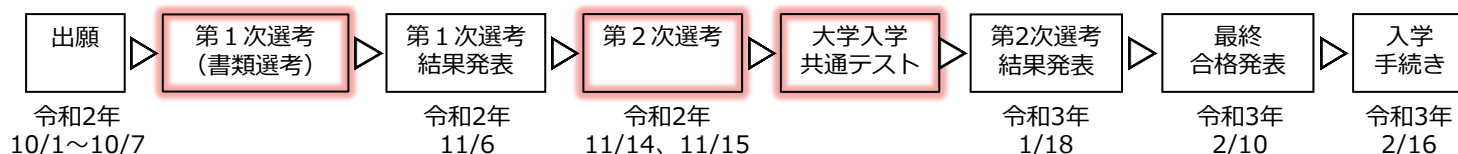
選抜方法および基準

第1次選考：書類選考（学業活動報告書、学びの設計書）

第2次選考：論文試験・面接試験・事前提出書類（調査書、学業活動報告書、学びの設計書）

最終選考：大学入学共通テストの指定された教科・科目の合計得点が概ね75%以上の者の中から選考

入試日程の概略



特色入試 Q & A

- Q1 特色入試のニュース報道を見て、「京大の特色入試は、国際科学オリンピック出場者など特殊な人しか求めている」と思っていたのですが、作業療法学講座の特色入試もそうなのでしょうか？
- A1 特色入試で求める人材像は、学部・学科によって大きく異なります。作業療法学講座は、作業療法を真摯に学び、それを発展させていく高い志を持った方を、特色入試を通じて受け入れたいと考えています。
- Q2 特色入試は募集人数が少ないので、倍率がとても高くなるのではないかと思いますのですが、今までの作業療法学講座の特色入試の倍率はどうでしたか？
- A2 平成28年度入試は、特色入試制度があまり知られていなかったこともあり、3名の募集に対し2名しか出願がありませんでした。平成29年度、30年度、31年度は、5名の募集に対しそれぞれ7名、7名、8名の出願があり倍率は約1.5倍、令和2年度は21名の出願があり4.2倍にもなりました。今年度もたくさんの方に挑戦してもらいたいと思っています。
- Q3 特色入試は、なぜ他の入試とは違う時期・形式で試験を行うのですか？また、一般入試ではなく、特色入試を受験するメリットは何ですか？
- A3 特色入試では、筆記試験の点数だけでは評定できない医療専門職としての適性を重視しています。そのため、一般入試とは異なる時期・形式（本冊子9、10ページ参照）をとっています。平成29年度入試より人間健康科学科の一般入試の定員が減りました。作業療法を学びたいという強い意志を持つ方にとって、特色入試は大きなチャンスですので、ぜひ挑戦して下さい。
- Q4 特色入試と、人間健康科学科の一般入試（あるいは他大学の入試）の併願は可能ですか？
- A4 併願は可能です。ただし特色入試は「合格した場合は必ず入学することを確約する者」ということを応募の条件にしています。そのため、合格した場合は当講座に入学していただくこととなります。
- Q5 作業療法学講座の特色入試と、人間健康科学科の他コース・他講座の特色入試（先端看護科学コース、理学療法学講座）の併願は可能でしょうか？
- A5 試験日が同じなので、併願はできません。
- Q6 浪人していますが特色入試に出願できますか？
- A6 高校卒業後1年以内であれば出願可能です。
- Q7 特色入試を受験する上で、作業療法の専門知識は必要でしょうか？
- A7 特色入試ではこれから作業療法を学びたいという人を求めています。専門知識については入学後に学んでいただけるように、カリキュラムを設計しています。

- Q8 同じ高校から複数の生徒が作業療法学講座の特色入試に出願することはできますか？
また、同じ高校から人間健康科学科の特色入試（先端看護科学コース、理学療法学講座、作業療法学講座）に出願できる人数の上限はありますか？
- A8 同じ高校から複数の方が作業療法学講座の特色入試に出願することは可能です。学科全体に関しても、上限はありません。
- Q9 理学療法学講座にも特色入試がありますが、どちらを受けるか迷っています。理学療法と作業療法はどのように違うのですか？
- A9 理学療法も作業療法も、対象者の生活能力の向上を主な目的とし、多くの医療・福祉の現場で協業しています。理学療法とは病気、けが、高齢、障害などによって運動機能が低下した状態にある人々に対し、運動機能の維持・改善を目的に運動、温熱、電気、水、光線などの物理的手段を用いて行われる治療法です（日本理学療法士協会ホームページより引用）。一方、作業療法では、こころやからだの病気などにより日常の生活に支援が必要な全ての人に対し、様々な活動（作業）を通じて、生活に関連した基本的・応用的動作能力、社会の中に適応する能力を維持・改善し、その人らしく豊かに生きることを援助します。詳しくは、以下のページを参考にしてください。
- 公益社団法人 日本理学療法士協会 <http://www.japanpt.or.jp/>
 - 一般社団法人 日本作業療法士協会 <http://www.jaot.or.jp/>
- Q10 特色入試を受験した場合、将来必ず作業療法士にならなければならないのでしょうか？
- A10 卒業して国家試験に合格し、作業療法士免許を取得すれば、作業療法士として働くことができます。また、学んだ知識を生かして大学院に進学したり、一般企業や行政など、さまざまな進路を選ぶことができます。将来の職業選択を制限されることはありません。
- Q11 作業療法について詳しく知らないのですが、興味はあります。何を見れば、もっと詳しく学べますか？
- A11 日本作業療法士協会のホームページに、作業療法を紹介する動画などがありますのでぜひご覧ください。また本学作業療法学講座のホームページでも、作業療法について説明しています。
- 一般社団法人 日本作業療法士協会 <http://www.jaot.or.jp/>
 - 作業療法学講座ホームページ <http://ot.hs.med.kyoto-u.ac.jp/>
また、作業療法についての書籍を読むこともお勧めです。作業療法学講座のホームページで紹介していますので、アクセスしてみてください。
- Q12 特色入試のことについて色々詳しく聞きたいのですが、誰に相談したらよいですか？
- A12 ・入試実施に関する内容：京都大学医学部人間健康科学科 教務掛 075-753-9313
・パンフレットに関する内容：作業療法学講座 info@ot.hs.med.kyoto-u.ac.jp
までお問い合わせください。
- Q13 オープンキャンパスはありますか？
- A13 令和2年の8月6日（木）に行われる予定でしたが、本年は諸事情を考え例年の方法は断念し、オンライン説明会を開催します。詳しくは、ホームページにてご確認ください。
<http://www.med.kyoto-u.ac.jp/hs/>

高校生のみなさんへ



求む、トップレベルの「作業療法」研究者を目指す人！

このパンフレットを最後までお読みくださりありがとうございます。

ご覧のとおり作業療法はリハビリテーションの一つであり、対象となる人々に「作業」を使った治療や指導、そして必要に応じて援助や支援を行う医療専門職です。作業療法士が扱う「作業」は、その人にとって目的や価値のある生活行為すべてを含みます。たとえば、身体を動かす運動や暮らしに必要な動作だけでなく、社会に参加していくうえでの役割などがあげられます。そうした生活行為を支える気持ちやこころの基盤となる精神機能を現実に適応するように働きかけたりもします。

作業療法は難しく見えそうですが、そのような「作業」を用いた療法(セラピー)です。このように作業療法は、実にシンプルなやり方で人に優しく適応を促すため、求人数も多く社会から大きな期待が寄せられています。しかも作業療法には科学的に解明すべき課題が多く残されており、学問として探究しがいのある領域でもあります。高校生の皆さん、世界トップレベルの研究拠点の京都大学で作業療法を究めてみませんか。ぜひお待ちしております！

作業療法学講座長 稲富 宏之



作業療法学講座教員一同、お待ちしております！

作業療法についてもっと知りたい方へ

「作業療法士」に出会ったことはありますか？もし今までに、あなたや身近な人がリハビリテーションを受けたことがあるなら、そのリハビリテーションを担当していたのは、もしかしたら作業療法士かもしれません。作業療法士は、リハビリテーションに携わる専門職（国家資格）であり、病院や医療関連施設に勤務しています。

作業療法を知るためのリンクを以下に用意しています。QRコードを読み取ってアクセスしてみてください。

作業療法士ってどんな仕事？

日本作業療法士協会
ホームページ



作業療法紹介パンフレット 1・2



作業療法士の活躍を動画で見たい

『お箸でラーメンが食べたい』

(YouTube 動画)



『二本の傘』

(YouTube 動画)



京都大学の作業療法学講座ってどんなところ？

京都大学医学部人間健康科学科
先端リハビリテーション科学コース
作業療法学講座
ホームページ



京都大学の作業療法学講座の紹介を動画で見たい

京都大学医学部人間健康科学科
先端リハビリテーション科学コース
作業療法学講座
紹介ムービー



京都大学医学部人間健康科学科ってどんなところ？

京都大学医学部人間健康科学科
ホームページ



問い合わせ（メール）

以下のQRコードを読み込むと、
作業療法学講座のメールアドレスが
表示されます。





京都大学
KYOTO UNIVERSITY

連絡先

■京都大学医学部人間健康科学科 教務掛

〒606-8501 京都市左京区吉田近衛町 TEL 075-753-9313 / FAX 075-753-4637

■京都大学医学部人間健康科学科 先端リハビリテーション科学コース 作業療法学講座

E-mail info@ot.hs.med.kyoto-u.ac.jp URL <http://ot.hs.med.kyoto-u.ac.jp/>

人間健康科学科へのアクセス・交通案内については、
下記HPを参照してください。QRコードからもアクセス可能です。

<http://ot.hs.med.kyoto-u.ac.jp/>



発行日：2020年7月7日

発行：京都大学医学部人間健康科学科 先端リハビリテーション科学コース 作業療法学講座